



Centrum Szkolenia i Organizacji
Systemów Jakości
Politechniki Krakowskiej
im. Tadeusza Kościuszki



Studia podyplomowe
„Zarządzanie środowiskowe” ed. 15

Prawo polskie i UE a ochrona środowiska

Marcin Chełkowski

5 listopada 2022



Prowadzący:

mgr inż. Marcin Chełkowski

Doktorant Uniwersytetu Ekonomicznego w Krakowie
w zakresie efektywności ekonomicznej w gospodarce odpadami

30 lat praktyki zawodowej w zakresie ochrony środowiska i gospodarowania odpadami

marcin.chelkowski@ivwpolska.pl



Środowisko

Ogół **elementów przyrodniczych**, w tym także przekształconych w wyniku działalności człowieka,

a w szczególności powierzchnia ziemi, kopaliny, wody, powietrze, krajobraz, klimat oraz pozostałe elementy różnorodności biologicznej, a także wzajemne oddziaływania pomiędzy tymi elementami.

Podstawy stanowienia prawa w Polsce

Proces tworzenia prawa w Polsce, nazywany procesem legislacyjnym, określony jest sposób ścisły przez Konstytucję, Regulamin Sejmu oraz Regulamin Senatu.

Fazami procesu legislacyjnego są:

- 1) Inicjatywa ustawodawcza,
- 2) Prace nad ustawą w Sejmie,
- 3) Prace nad ustawą w Senacie,
- 4) Podpisanie, bądź zawetowanie bądź skierowanie do TK przez Prezydenta,
- 5) Promulgacja i wejście w życie ustawy

Inicjatywa ustawodawcza

Pierwszy etap procesu legislacyjnego, zgłoszenie projektu ustawy przez uprawnione do tego organy, instytucje i grupy:

- prezydenta RP,
- Radę Ministrów, Senat,
- co najmniej 15 posłów, komisję sejmową (niezależnie od liczebności) lub
- co najmniej 100 tysięcy obywateli mających prawo wybierania do Sejmu.

Prace w Sejmie

Projekt ustawy rozpatrywany jest w trzech czytaniach (z wyjątkiem ustaw pilnych – w dwóch), podczas których projekt może zostać uchwalony.

Projekt odrzucony w jednym z czytań nie wraca już pod obrady.

Pierwsze czytanie nie wcześniej niż siódmego dnia od doręczenia druku posłom (chyba, że Sejm lub komisja postanowią inaczej). Przeprowadzane na posiedzeniu właściwej komisji (w przypadkach szczególnych na posiedzeniu Sejmu). Komisja wnosi o przyjęcie projektu bez poprawek, z poprawkami lub o odrzucenie.

Drugie czytanie – po dyskusji i wprowadzeniu poprawek. Obejmuje przedstawienie Sejmowi sprawozdania komisji o projekcie ustawy, debatę oraz zgłaszanie poprawek i wniosków.

Trzecie czytanie – przedstawienie dodatkowego sprawozdania komisji, przedstawienie poprawek i wniosków przedstawionych w drugim czytaniu oraz **głosowanie**.

Prace w Senacie i rozpatrzenie przez Sejm stanowiska Senatu

Ustawę uchwaloną przez Sejm Marszałek Sejmu przekazuje Senatowi, który może wnieść do niej poprawki, przyjąć ją bez zmian lub odrzucić w całości.

Jeżeli Senat odrzuci ustawę lub zaproponuje w niej poprawki, Sejm może odrzucić uchwałę Senatu albo poprawki bezwzględną większością głosów w obecności minimum połowy ustawowej liczby posłów. Jeśli poprawki Senatu nie zostaną odrzucone, uwzględnia się je w ostatecznym tekście ustawy. Gdy Sejm nie odrzuci uchwały Senatu o odrzuceniu ustawy, postępowanie ustawodawcze zostaje zakończone, a ustawa odrzucona.

Rola Prezydenta w procesie legislacyjnym

Marszałek Sejmu przedstawia uchwaloną ustawę do podpisu przez Prezydenta RP. Po podpisaniu Prezydent w ciągu 21 dni zarządza ogłoszenie ustawy w Dzienniku Ustaw RP.

Prezydentowi RP przysługują dodatkowe kompetencje. Może on przed podpisaniem ustawy wystąpić do Trybunału Konstytucyjnego z wnioskiem w sprawie oceny jej zgodności z Konstytucją (jeżeli jest zgodna musi ją podpisać). Jeżeli ustawa jest niezgodna, odmawia jej podpisania. Gdy niezgodne są tylko jej części, Prezydent RP podpisuje ją z pominięciem przepisów uznanych za niezgodne z Konstytucją albo zwraca Sejmowi w celu ich poprawy.

Prezydent RP może też odmówić podpisania ustawy (weto) i z umotywowanym wnioskiem w ciągu miesiąca przekazać ją do Sejmu w celu ponownego rozpatrzenia. Prawo weta nie obejmuje ustawy budżetowej i ustawy zmieniającej Konstytucję.

Jeśli Sejm większością $\frac{3}{5}$ głosów w obecności co najmniej połowy ustawowej liczby posłów ponownie uchwali ustawę, prezydent RP ma obowiązek podpisać ją w ciągu 7 dni, po czym zarządza jej publikację w Dzienniku Ustaw.

Promulgacja i wejście w życie ustawy

Publikacja w Dzienniku Ustaw RP jest warunkiem wejścia ustawy w życie. Ustawa wchodzi w życie po upływie 14 dni od dnia jej ogłoszenia, chyba że sama stanowi inaczej.

Inne uwarunkowania mające wpływ na proces legislacyjny

- ❑ Zasada pierwszeństwa prawa unijnego,
- ❑ Trudniejsze procedowanie projektów ustaw zgłaszanych przez Rząd – obowiązkowe konsultacje międzyresortowe oraz konsultacje społeczne.

Akty wykonawcze – rozporządzenia

Rozporządzenie – akt normatywny wydawany **na podstawie upoważnienia zawartego w ustawie**, które precyzuje który podmiot i w jaki sposób ma wprowadzić zmiany określone w ustawie.

Rozporządzenie stanowi jedno ze źródeł prawa powszechnie obowiązującego, obok Konstytucji, ratyfikowanych umów międzynarodowych, ustaw oraz aktów prawa miejscowego.

Warunkiem prawidłowego upoważnienia jest wskazanie organu, który powinien wydać rozporządzenie wykonawcze (delegacja ustawowa), zakres spraw przekazanych do uregulowania w rozporządzeniu oraz wytyczne dotyczące treści aktu.

Rozporządzenie musi zmierzać do wykonania ustawy. Nie może być ani sprzeczne z ustawą (np. przez wprowadzenie rozwiązań nieznanych ustawie), ani nie może wykraczać poza zakres delegacji.

Ochrona środowiska w Konstytucji RP

Art. 5

Rzeczpospolita Polska strzeże niepodległości i nienaruszalności swojego terytorium, zapewnia wolności i prawa człowieka i obywatela oraz bezpieczeństwo obywateli, strzeże dziedzictwa narodowego oraz **zapewnia ochronę środowiska, kierując się zasadą zrównoważonego rozwoju.**

Art. 74

1. Władze publiczne prowadzą politykę zapewniającą bezpieczeństwo ekologiczne współczesnemu i przyszłym pokoleniom.
2. Ochrona środowiska jest obowiązkiem władz publicznych.
3. Każdy ma prawo do informacji o stanie i ochronie środowiska.
4. Władze publiczne wspierają działania obywateli na rzecz ochrony i poprawy stanu środowiska.

Ochrona środowiska w Konstytucji RP

Art. 86

Każdy jest obowiązany do dbałości o stan środowiska i ponosi odpowiedzialność za spowodowane przez siebie jego pogorszenie.

Zasady tej odpowiedzialności określa ustawa.

Prawo ochrony środowiska

Ogólnie - gałąź prawa obejmująca zagadnienia ochrony środowiska, w której skład wchodzi regulacje krajowe oraz traktaty międzynarodowe.

Podstawowym polskim aktem prawnym dotyczącym ochrony środowiska jest Ustawa z dnia 27 kwietnia 2001 r. Prawo ochrony środowiska (t.j. Dz. U. z 2021 r. poz. 1973 z późn. zm. – **7 zmian do dziś** od 29 września 2021).

Ustawa określa zasady ochrony środowiska oraz warunki korzystania z jego zasobów, z uwzględnieniem wymagań zrównoważonego rozwoju, a w szczególności:

- 1) zasady ustalania:
 - a) warunków ochrony zasobów środowiska,
 - b) warunków wprowadzania substancji lub energii do środowiska,
 - c) kosztów korzystania ze środowiska;
- 2) obowiązki organów administracji;
- 3) odpowiedzialność i sankcje.

Ustawa Prawo ochrony środowiska

Powszechne korzystanie ze środowiska przysługuje z mocy ustawy każdemu i obejmuje korzystanie ze środowiska, bez użycia instalacji, w celu zaspokojenia potrzeb osobistych oraz gospodarstwa domowego, w tym wypoczynku oraz uprawiania sportu, w zakresie:

- ❑ wprowadzania do środowiska substancji i energii oraz
- ❑ innego niż powyżej wymienione rodzaju korzystania z wód w rozumieniu przepisów ustaw Prawo wodne.

Korzystanie ze środowiska wykraczające poza ramy korzystania powszechnego może być, w drodze ustawy, obwarowane obowiązkiem uzyskania pozwolenia, ustalającego w szczególności zakres i warunki tego korzystania, wydanego przez właściwy organ ochrony środowiska.

Podstawowe zasady ochrony środowiska

- Zasada zapobiegania
- Zasada przezorności
- Zasada zanieczyszczający płaci

Ustawa Prawo ochrony środowiska

Ochrona jednego lub kilku elementów przyrodniczych powinna być realizowana z uwzględnieniem ochrony pozostałych elementów.

Kto podejmuje działalność mogącą negatywnie oddziaływać na środowisko, **jest obowiązany do zapobiegania temu oddziaływaniu.**

Kto podejmuje działalność, której negatywne oddziaływanie na środowisko nie jest jeszcze w pełni rozpoznane, jest obowiązany, **kierując się przezornością, podjąć wszelkie możliwe środki zapobiegawcze.**

Kto powoduje zanieczyszczenie środowiska, **ponosi koszty usunięcia skutków tego zanieczyszczenia.**

Kto może spowodować zanieczyszczenie środowiska, **ponosi koszty zapobiegania temu zanieczyszczeniu.**

Polityka ochrony środowiska

programy ochrony środowiska

Polityka ochrony środowiska to zespół działań mających na celu stworzenie warunków niezbędnych do realizacji ochrony środowiska, zgodnie z zasadą zrównoważonego rozwoju.

Polityka ochrony środowiska jest prowadzona na podstawie strategii rozwoju, programów i dokumentów programowych, o których mowa w ustawie z dnia 6 grudnia 2006 r. o zasadach prowadzenia polityki rozwoju (t.j Dz. U. z 2021 r., poz. 1057 z późn. zm.).

Polityka ochrony środowiska jest prowadzona również za pomocą wojewódzkich, powiatowych i gminnych programów ochrony środowiska.

Ochrona środowiska w zagospodarowaniu przestrzennym i realizacji inwestycji

Zasady zrównoważonego rozwoju i ochrony środowiska stanowią podstawę do sporządzania i aktualizacji:

- koncepcji przestrzennego zagospodarowania kraju,
- strategii rozwoju województw,
- planów zagospodarowania przestrzennego województw,
- studiów uwarunkowań i kierunków zagospodarowania przestrzennego gmin oraz miejscowych planów zagospodarowania przestrzennego.

Ochrona zasobów środowiska

Ochrona zasobów środowiska realizowana jest na podstawie ustawy Prawo ochrony środowiska oraz przepisów szczególnych.

Szczegółowe zasady ochrony wód określają przepisy ustawy – Prawo wodne.

Szczegółowe zasady gospodarowania złożem kopaliny i związanej z eksploatacją złoża ochrony środowiska określają przepisy ustawy – Prawo geologiczne i górnicze.

Inne istotne akty prawne:

- Ustawa o ochronie przyrody,
- Ustawa o lasach,
- Ustawa o rybactwie śródlądowym, ustawa Prawo łowieckie, ustawa o rybołówstwie morskim,
- Ustawa o ochronie zwierząt
- Ustawa o ochronie gruntów rolnych i leśnych

Ochrona zasobów środowiska

Ochrona zasobów środowiska jest realizowana w szczególności poprzez:

- 1) określenie standardów jakości środowiska oraz kontrolę ich osiągnięcia, a także podejmowanie działań służących ich nieprzekraczaniu lub przywracaniu;
- 2) ograniczanie emisji

Ochrona zasobów środowiska

ochrona powietrza

Ochrona powietrza polega na zapewnieniu jak najlepszej jego jakości, w szczególności przez:

- 1) utrzymanie poziomów substancji w powietrzu poniżej dopuszczalnych dla nich poziomów lub co najmniej na tych poziomach;
- 2) zmniejszanie poziomów substancji w powietrzu co najmniej do dopuszczalnych, gdy nie są one dotrzymane;
- 3) zmniejszanie i utrzymanie poziomów substancji w powietrzu poniżej poziomów docelowych albo poziomów celów długoterminowych lub co najmniej na tych poziomach.

Ochrona zasobów środowiska

ochrona powierzchni ziemi

Ochrona powierzchni ziemi polega na:

- 1) racjonalnym gospodarowaniu;
- 2) zachowaniu funkcji środowiskowych, gospodarczych, społecznych i kulturowych;
- 3) zapobieganiu zanieczyszczeniu substancjami powodującymi ryzyko oraz na remediacji;
- 4) zachowaniu jak najlepszego stanu gleby;
- 5) minimalizacji stopnia i łagodzeniu skutków zasklepienia gleby;
- 6) zapobieganiu ruchom masowym ziemi i ich skutkom;
- 7) przeciwdziałaniu niekorzystnym zmianom naturalnego ukształtowania powierzchni ziemi.

Ochrona zasobów środowiska

ochrona przed hałasem

Ochrona przed hałasem polega na zapewnieniu jak najlepszego stanu akustycznego środowiska, w szczególności poprzez:

- 1) utrzymanie poziomu hałasu poniżej dopuszczalnego lub co najmniej na tym poziomie;
- 2) zmniejszanie poziomu hałasu co najmniej do dopuszczalnego, gdy nie jest on dotrzymany.

Ochrona zasobów środowiska ochrona przed polami elektromagnetycznymi

Ochrona przed polami elektromagnetycznymi polega na zapewnieniu jak najlepszego stanu środowiska poprzez:

- 1) utrzymanie poziomów pól elektromagnetycznych poniżej dopuszczalnych lub co najmniej na tych poziomach;
- 2) zmniejszanie poziomów pól elektromagnetycznych co najmniej do dopuszczalnych, gdy nie są one dotrzymane.

Ochrona zasobów środowiska

ochrona kopalin

Złoża kopalin podlegają ochronie polegającej na racjonalnym gospodarowaniu ich zasobami oraz kompleksowym wykorzystaniu kopalin, w tym kopalin towarzyszących.

Eksploatację złoża kopaliny prowadzi się w sposób gospodarczo uzasadniony, przy zastosowaniu środków ograniczających szkody w środowisku i przy zapewnieniu racjonalnego wydobycia i zagospodarowania kopaliny.

Ochrona zasobów środowiska

ochrona zwierząt oraz roślin [1]

Ochrona zwierząt oraz roślin polega na:

- 1) zachowaniu cennych ekosystemów, różnorodności biologicznej i utrzymaniu równowagi przyrodniczej;
- 2) tworzeniu warunków prawidłowego rozwoju i optymalnego spełniania przez zwierzęta i roślinność funkcji biologicznej w środowisku;
- 3) zapobieganiu lub ograniczaniu negatywnych oddziaływań na środowisko, które mogłyby niekorzystnie wpływać na zasoby oraz stan zwierząt oraz roślin;
- 4) zapobieganiu zagrożeniom naturalnych kompleksów i tworów przyrody.

Ochrona zasobów środowiska

ochrona zwierząt oraz roślin [2]

Ochrona zwierząt oraz roślin realizowana jest m. in. poprzez:

- 1) obejmowanie ochroną obszarów i obiektów cennych przyrodniczo;
- 2) ustanawianie ochrony gatunków zwierząt oraz roślin;
- 3) ograniczanie możliwości pozyskiwania dziko występujących zwierząt oraz roślin;
- 4) odtwarzanie populacji zwierząt i stanowisk roślin oraz zapewnianie reprodukcji dziko występujących zwierząt oraz roślin;
- 5) zabezpieczanie lasów i zadrzewień przed zanieczyszczeniem i pożarami;
- 6) ograniczanie możliwości wycinania drzew i krzewów oraz likwidacji terenów zieleni.

Ochrona zasobów środowiska

ograniczanie sposobu korzystania z nieruchomości w związku z ochroną środowiska

Jeżeli w związku z ograniczeniem sposobu korzystania z nieruchomości korzystanie z niej lub z jej części w dotychczasowy sposób lub zgodny z dotychczasowym przeznaczeniem stało się niemożliwe lub istotnie ograniczone, właściciel nieruchomości może żądać wykupienia nieruchomości lub jej części.

W związku z ograniczeniem sposobu korzystania z nieruchomości jej właściciel może żądać odszkodowania za poniesioną szkodę; szkoda obejmuje również zmniejszenie wartości nieruchomości.

Z roszczeniem można wystąpić w okresie 2 lat od dnia wejścia w życie rozporządzenia lub aktu prawa miejscowego powodującego ograniczenie sposobu korzystania z nieruchomości.

Ochrona zasobów środowiska

ograniczanie sposobu korzystania z nieruchomości w związku z ochroną środowiska

Ograniczenie sposobu korzystania z nieruchomości w związku z ochroną zasobów środowiska może nastąpić przez:

- 1) poddanie ochronie obszarów lub obiektów na podstawie przepisów ustawy o ochronie przyrody;
- 2) wyznaczenie obszarów cichych w aglomeracji oraz obszarów cichych poza aglomeracją.

Przepis ustawy nie wyklucza możliwości ograniczenia sposobu korzystania z nieruchomości w celu ochrony zasobów środowiska na podstawie przepisów ustawy o planowaniu i zagospodarowaniu przestrzennym.

Ochrona zasobów środowiska

ograniczanie sposobu korzystania z nieruchomości w związku z ochroną środowiska –
obszary ograniczonego użytkowania

Jeżeli z przeglądu ekologicznego albo z oceny oddziaływania przedsięwzięcia na środowisko albo z analizy porealizacyjnej wynika, że mimo zastosowania dostępnych rozwiązań technicznych, technologicznych i organizacyjnych nie mogą być dotrzymane standardy jakości środowiska poza terenem zakładu lub innego obiektu, to dla oczyszczalni ścieków, składowiska odpadów komunalnych, kompostowni, trasy komunikacyjnej, lotniska, linii i stacji elektroenergetycznej, obiektów sieci gazowej oraz instalacji radiokomunikacyjnej, radionawigacyjnej i radiolokacyjnej tworzy się obszar ograniczonego użytkowania.

Obszar ograniczonego użytkowania tworzy rada powiatu w drodze uchwały.

Przeciwdziałanie zanieczyszczeniom

Przeciwdziałanie zanieczyszczeniom polega na zapobieganiu lub ograniczaniu wprowadzania do środowiska substancji lub energii.

Podmiot korzystający ze środowiska jest obowiązany zapewnić przestrzeganie wymagań ochrony środowiska.

Przeciwdziałanie zanieczyszczeniom instalacje, urządzenia

Eksploatacja instalacji lub urządzenia nie powinna powodować przekroczenia standardów emisyjnych.

Oddziaływanie instalacji lub urządzenia nie powinno powodować pogorszenia stanu środowiska w znacznych rozmiarach lub zagrożenia życia lub zdrowia ludzi.

Ale co to jest instalacja?

Instalacje, urządzenia

Pod pojęciem **instalacji** należy rozumieć:

- a) stacjonarne urządzenie techniczne,
- b) zespół stacjonarnych urządzeń technicznych powiązanych technologicznie, do których tytułem prawnym dysponuje ten sam podmiot i położonych na terenie jednego zakładu,
- c) budowle niebędące urządzeniami technicznymi ani ich zespołami,

których eksploatacja **może spowodować emisję**.

Pod pojęciem **urządzenia** należy rozumieć **niestacjonarne urządzenie techniczne**, w tym środki transportu.

Przeciwdziałanie zanieczyszczeniom instalacje, urządzenia – BAT

Technologia stosowana w nowo uruchamianych lub zmienianych w sposób istotny instalacjach i urządzeniach powinna spełniać wymagania, przy których określaniu uwzględnia się w szczególności:

- 1) stosowanie substancji o małym potencjale zagrożeń;
- 2) efektywne wytwarzanie oraz wykorzystanie energii;
- 3) zapewnienie racjonalnego zużycia wody i innych surowców oraz materiałów i paliw;
- 4) stosowanie technologii bezodpadowych i małoodpadowych oraz możliwość odzysku powstających odpadów;
- 5) rodzaj, zasięg oraz wielkość emisji;
- 6) wykorzystywanie porównywalnych procesów i metod, które zostały skutecznie zastosowane w skali przemysłowej;
- 7) postęp naukowo-techniczny.

Przeciwdziałanie zanieczyszczeniom substancje

Pod pojęciem **substancji** rozumie się pierwiastki chemiczne oraz ich związki, mieszaniny lub roztwory występujące w środowisku lub powstałe w wyniku działalności człowieka; ustawa rozróżnia również substancje niebezpieczne oraz substancja powodujące ryzyko.

Wprowadzanie do środowiska wytwarzanej, wykorzystywanej lub transportowanej substancji jest dopuszczalne wyłącznie w zakresie, w jakim jest to konieczne w związku z charakterem prowadzonej działalności.

Ustawa określa obowiązki wprowadzających substancje do obrotu.

Ustawa zabrania wprowadzania do obrotu substancji stwarzających szczególne zagrożenie dla środowiska.

Przeciwdziałanie zanieczyszczeniom produkty

Pod pojęciem **produktu** rozumie się wprowadzaną do obrotu substancję, energię, instalację, urządzenie oraz inny przedmiot lub jego część.

Przy wytwarzaniu produktu, bez uszczerbku dla jego walorów użytkowych i bezpieczeństwa użytkownika, należy ograniczać:

- 1) zużycie substancji i energii;
- 2) wykorzystywanie substancji i rozwiązań technicznych mogących negatywnie oddziaływać na środowisko w okresie użytkowania produktu oraz po jego zużyciu;
- 3) wykorzystywanie substancji i rozwiązań technicznych utrudniających:
 - a) naprawę produktu,
 - b) demontaż produktu w celu oddzielenia zużytych elementów wymagających szczególnego postępowania na podstawie przepisów ustawy o odpadach,
 - c) użycie części produktu w innym produkcie lub ich wykorzystanie do innych celów użytkowych po zużyciu produktu.

Przeciwdziałanie zanieczyszczeniom produkty

Produkt powinien być zaopatrzony w informację dotyczącą:

- 1) zużycia paliw lub materiałów eksploatacyjnych;
- 2) wielkości emisji związanej z użytkowaniem produktu;
- 3) bezpiecznego dla środowiska użytkowania, demontażu, powtórnego wykorzystania lub unieszkodliwienia produktu.

Wprowadzający produkt do obrotu powinien zapewnić spełnienie przez produkt wymagań ochrony środowiska.

Przeciwdziałanie zanieczyszczeniom

pozwolenia na wprowadzanie do środowiska substancji lub energii

Eksploatacja instalacji powodująca:

- 1) wprowadzanie gazów lub pyłów do powietrza,
- 2) wprowadzanie ścieków do wód lub do ziemi,
- 3) wytwarzanie odpadów,

jest **dozwolona po uzyskaniu pozwolenia**, jeżeli jest ono wymagane.

Pozwolenie na wytwarzanie odpadów jest wymagane do wytwarzania odpadów:

- 1) o masie powyżej 1 Mg rocznie – w przypadku odpadów niebezpiecznych lub
- 2) o masie powyżej 5000 Mg rocznie – w przypadku odpadów innych niż niebezpieczne.

Pozwolenia

Organ ochrony środowiska może udzielić pozwolenia:

- 1) zintegrowanego;
- 2) na wprowadzanie gazów lub pyłów do powietrza;
- 3) na wytwarzanie odpadów.

Pozwolenia powyżej wymienione, pozwolenie wodnoprawne na pobór wód oraz pozwolenie wodnoprawne na wprowadzanie ścieków do wód lub do ziemi nie są wymagane w przypadku obowiązku posiadania pozwolenia zintegrowanego.

Pozwolenia

Pozwolenie wydaje **w drodze decyzji organ ochrony środowiska.**

O wygaśnięciu, cofnięciu oraz ograniczeniu pozwolenia orzeka organ właściwy do wydania pozwolenia.

Uwaga:

Pozwolenie na wytwarzanie odpadów jest wydawane po przeprowadzeniu przez komendanta powiatowego (miejskiego) Państwowej Straży Pożarnej kontroli instalacji, obiektu budowlanego lub jego części, w tym miejsc magazynowania odpadów, w zakresie spełniania wymagań określonych w przepisach dotyczących ochrony przeciwpożarowej oraz w zakresie zgodności z warunkami ochrony przeciwpożarowej, o których mowa w operacie przeciwpożarowym,

Wydawanie pozwoleń

Pozwolenie wydaje się, z *nielicznymi zastrzeżeniami*, na wniosek prowadzącego instalację.

Zakres wniosku o wydanie pozwolenia oraz niezbędne załączniki do tego wniosku opisuje w sposób szczegółowy art. 184 ustawy Prawo ochrony środowiska.

Stronami postępowania o wydanie pozwolenia są prowadzący instalację oraz, jeżeli w związku z eksploatacją instalacji utworzono obszar ograniczonego użytkowania, władający powierzchnią ziemi na tym obszarze.

Przypadki odmawiania wydania pozwolenia przedstawia ustawa Prawo ochrony środowiska.

Pozwolenie jest wydawane na czas oznaczony, nie dłuższy niż 10 lat, z wyjątkiem pozwolenia zintegrowanego, które jest wydawane na czas nieoznaczony. Na wniosek prowadzącego instalację pozwolenie zintegrowane może być wydane na czas oznaczony.

Pozwolenia zintegrowane

Pozwolenia zintegrowanego wymaga prowadzenie instalacji, której funkcjonowanie, ze względu na rodzaj i skalę prowadzonej w niej działalności, może powodować znaczne zanieczyszczenie poszczególnych elementów przyrodniczych albo środowiska jako całości, z wyłączeniem instalacji lub ich części stosowanych wyłącznie do badania, rozwoju lub testowania nowych produktów lub procesów technologicznych.

Kwalifikowanie instalacji do obowiązku uzyskania pozwolenia zintegrowanego następuje zgodnie z Rozporządzeniem Ministra Środowiska z dnia 27 sierpnia 2014 r. w sprawie rodzajów instalacji mogących powodować znaczne zanieczyszczenie poszczególnych elementów przyrodniczych albo środowiska jako całości (Dz. U. z 2014 r., poz. 1169).

Pozwolenia zintegrowane

W pozwoleniu zintegrowanym ustala się warunki emisji na zasadach określonych dla omówionych już pozwoleń sektorowych, pozwolenia wodnoprawnego na pobór wód oraz pozwolenia wodnoprawnego na wprowadzanie ścieków do wód lub do ziemi, bez zalecania jakiejkolwiek techniki czy technologii.

Do instalacji wymagających uzyskania pozwolenia zintegrowanego ustala się w szczególności dopuszczalną wielkość emisji gazów lub pyłów wprowadzanych do powietrza:

- 1) wymienionych w konkluzjach BAT, a jeżeli nie zostały opublikowane w Dzienniku Urzędowym Unii Europejskiej – w dokumentach referencyjnych BAT;
- 2) objętych standardami emisyjnymi.

Instalacje, o których mowa w art. 201 ust. 1, położone na terenie jednego zakładu obejmuje się jednym pozwoleniem zintegrowanym.

Pozwolenia zintegrowane

Instalacje wymagające pozwolenia zintegrowanego spełniają wymagania ochrony środowiska wynikające z najlepszych dostępnych technik, a w szczególności nie mogą powodować przekroczenia granicznych wielkości emisyjnych.

W szczególnych przypadkach organ właściwy do wydania pozwolenia zintegrowanego może w pozwoleniu zintegrowanym zezwolić na odstępstwo od granicznych wielkości emisyjnych, jeżeli w jego ocenie ich osiągnięcie prowadziłoby do nieproporcjonalnie wysokich kosztów w stosunku do korzyści dla środowiska oraz pod warunkiem że nie zostaną przekroczone standardy emisyjne, o ile mają one zastosowanie.

Wniosek o wydanie pozwolenia zintegrowanego spełnia wymagania określone dla wniosków o wydanie pozwoleń sektorowych.

Przeglądy ekologiczne

W razie stwierdzenia okoliczności wskazujących na możliwość negatywnego oddziaływania instalacji na środowisko, organ ochrony środowiska może, w drodze decyzji, zobowiązać prowadzący instalację podmiot korzystający ze środowiska do sporządzenia i przedłożenia przeglądu ekologicznego.

Spis zawartości przeglądu ekologicznego przedstawia ustawa Prawo ochrony środowiska.

Poważne awarie

Pod pojęciem **poważnej awarii** rozumie się przez to zdarzenie, w szczególności emisję, pożar lub eksplozję, powstałe w trakcie procesu przemysłowego, magazynowania lub transportu, w których występuje jedna lub więcej niebezpiecznych substancji, prowadzące do natychmiastowego powstania zagrożenia życia lub zdrowia ludzi lub środowiska lub powstania takiego zagrożenia z opóźnieniem. Jeśli awaria występuje w zakładzie – traktuje się ją jako **poważną awarię przemysłową**.

Ochrona środowiska przed poważną awarią oznacza zapobieganie zdarzeniom mogącym powodować awarię oraz ograniczanie jej skutków dla ludzi i środowiska.

Prowadzący zakład, którego działalność może być przyczyną wystąpienia awarii, podmiot transportujący substancje niebezpieczne oraz organy administracji są obowiązani do ochrony środowiska przed awariami.

Poważne awarie przemysłowe

Zakład stwarzający zagrożenie wystąpienia poważnej awarii przemysłowej, zwanej dalej „awarią przemysłową”, w zależności od rodzaju, kategorii i ilości substancji niebezpiecznej znajdującej się w zakładzie uznaje się za zakład o zwiększonym ryzyku wystąpienia awarii, zwany dalej „zakładem o zwiększonym ryzyku”, albo za zakład o dużym ryzyku wystąpienia awarii, zwany dalej „zakładem o dużym ryzyku”.

Kwalifikacji zakładu jako zakładu o zwiększonym ryzyku wystąpienia awarii przemysłowej dokonuje się na podstawie Rozporządzenia Ministra Rozwoju z dnia 29 stycznia 2016 r. w sprawie rodzajów i ilości znajdujących się w zakładzie substancji niebezpiecznych, decydujących o zaliczeniu zakładu do zakładu o zwiększonym lub dużym ryzyku wystąpienia poważnej awarii przemysłowej (Dz. U. z 2016 r., poz. 138).

Opłaty za korzystanie ze środowiska

Podmiot korzystający ze środowiska ustala we własnym zakresie wysokość należnej opłaty i wnosi ją na rachunek właściwego urzędu marszałkowskiego.

Opłatę ustala się według stawek obowiązujących w okresie, w którym korzystanie ze środowiska miało miejsce.

Podmiot korzystający ze środowiska wnosi opłatę za dany rok kalendarzowy do dnia 31 marca następnego roku.

Rozwinięcie tematu – w części dotyczącej gospodarowania odpadami.

Prawo wodne

Ustawa z dnia 20 lipca 2017 r. - **Prawo wodne** (t.j. Dz. U. z 2021 r., poz. 2233 z późn. zm.), reguluje gospodarowanie wodami zgodnie z zasadą zrównoważonego rozwoju, w szczególności kształtowanie i ochronę zasobów wodnych, korzystanie z wód oraz zarządzanie zasobami wodnymi.

Ponadto reguluje sprawy własności wód oraz gruntów pokrytych wodami, a także zasady gospodarowania tymi składnikami jako mieniem Skarbu Państwa.

Przepisy ustawy stosuje się do wód śródlądowych oraz morskich wód wewnętrznych.

Ustawa o ochronie przyrody

Ustawa z dnia 16 kwietnia 2004 r. **o ochronie przyrody** (t.j. Dz. U. z 2022 r., poz. 916 z późn. zm.) określa cele, zasady i formy ochrony przyrody żywej i nieożywionej oraz krajobrazu.

Ochrona przyrody, w rozumieniu ustawy, polega na zachowaniu, zrównoważonym użytkowaniu oraz odnawianiu zasobów, tworów i składników przyrody:

- 1) dziko występujących roślin, zwierząt i grzybów;
- 2) roślin, zwierząt i grzybów objętych ochroną gatunkową;
- 3) zwierząt prowadzących wędrowny tryb życia;
- 4) siedlisk przyrodniczych;
- 5) siedlisk zagrożonych wyginięciem, rzadkich i chronionych gatunków roślin, zwierząt i grzybów;
- 6) tworów przyrody żywej i nieożywionej oraz kopalnych szczątków roślin i zwierząt;
- 7) krajobrazu;
- 8) zieleni w miastach i wsiach;
- 9) zadrzewień.

Formy ochrony przyrody

Zgodnie z ustawą o ochronie przyrody, formami ochrony przyrody są:

- 1) parki narodowe;
- 2) rezerваты przyrody;
- 3) parki krajobrazowe;
- 4) obszary chronionego krajobrazu;
- 5) obszary Natura 2000;
- 6) pomniki przyrody;
- 7) stanowiska dokumentacyjne;
- 8) użytki ekologiczne;
- 9) zespoły przyrodniczo-krajobrazowe;
- 10) ochrona gatunkowa roślin, zwierząt i grzybów.

Informacje o środowisku

Zgodnie z Konstytucją RP dostęp do informacji o środowisku stanowi prawo każdego obywatela.

Zagadnienia związane z dostępem do informacji o środowisku reguluje ustawa z dnia 3 października 2008 r. o udostępnianiu informacji o środowisku i jego ochronie, udziale społeczeństwa w ochronie środowiska oraz o ocenach oddziaływania na środowisko (t.j. Dz. U. z 2022 r., poz. 1029 z późn. zm.).

Ponadto ustawa ta reguluje tryb i zasady postępowania w sprawach ocen oddziaływania na środowisko oraz transgranicznego ocen oddziaływania na środowisko

a także

zasady udziału społeczeństwa w ochronie środowiska.

Prawo środowiska Unii Europejskiej

ZASADY TRAKTATOWE I AKTY PRAWNE

Podstawy traktatowe polityki UE w dziedzinie środowiska

Pojęcie prawa środowiska Unii Europejskiej jest częścią porządku prawnego UE, która bezpośrednio lub pośrednio reguluje obrót prawny UE związany ze środowiskiem. Tak rozumiane prawo środowiska reguluje również sprawy odpadów i zaopatrzenia w energię.

Z przeglądu prawa pierwotnego i pochodnego UE wynika, że elementami pojęcia środowiska są: człowiek, fauna, flora, gleba, woda, powietrze, klimat, krajobraz, jak też zasoby materialne, dziedzictwo kulturalne, naturalne otoczenie i zasoby naturalne, a także zasoby wodne.

Pojęcie środowiska obejmuje również elementy otoczenia społecznego człowieka.

Podstawy traktatowe polityki UE w dziedzinie środowiska

Podstawom prawnym polityki UE w dziedzinie środowiska poświęcony jest tytuł **XX TFUE** (art. 191–193).

Artykuł **191 TFUE** stanowi o celach i zasadach tej polityki, natomiast art. **192 TFUE** określa procedury podejmowania decyzji w sprawach dotyczących środowiska.

W zakresie finansowania polityki w zakresie środowiska art. 192 stanowi, że finansują ją państwa członkowskie, bez uszczerbku dla określonych działań o charakterze unijnym. Oznacza to, że zaniechania państwa w realizacji polityki UE są niezgodne z traktatami i podlegają jurysdykcji Trybunału Sprawiedliwości Unii Europejskiej.

Cele i zasady polityki UE w dziedzinie środowiska

Artykuł 3 TUE stanowi, że jednym z **celów Unii jest osiągnięcie trwałego i zrównoważonego rozwoju Europy**, którego dominantą jest ochrona środowiska.

Traktat o Unii Europejskiej formułuje tym samym pośrednio cel, jakim jest ochrona środowiska.

Przepis ten jest zapowiedzią wprowadzenia partykularnych celów polityki UE w dziedzinie środowiska, które zostały sprecyzowane w tytule XX TFUE. W przepisach tych znalazły się też postanowienia dotyczące zasad, na których ma się opierać prowadzenie polityki UE w tej dziedzinie.

Z wytycznych dotyczących polityki UE w dziedzinie środowiska najdalej idącą wytyczną jest art. 11 TFUE, który stanowi, że wymogi środowiska naturalnego muszą być brane pod uwagę przy określeniu i realizacji wszystkich polityk oraz działań Unii.

Cele i zasady polityki UE w dziedzinie środowiska

Artykuł 191 TFUE wymienia **partykularne cele UE** w dziedzinie środowiska, którymi są:

- 1) zachowanie, ochrona i poprawa jakości środowiska;
- 2) ochrona zdrowia ludzkiego;
- 3) ostrożne i racjonalne wykorzystanie zasobów naturalnych;
- 4) promowanie środków na płaszczyźnie międzynarodowej zmierzających do rozwiązywania regionalnych lub światowych problemów środowiska naturalnego, w szczególności zwalczania zmian klimatu;
- 5) wysoki poziom ochrony z uwzględnieniem różnorodności sytuacji w różnych regionach Unii.

Cele i zasady polityki UE w dziedzinie środowiska

Zasady polityki UE w dziedzinie środowiska można podzielić na:

- 1) ogólne zasady traktatowe** prawa UE bezpośrednio powiązane z ochroną środowiska, tj.:
 - a) zasada pomocniczości i proporcjonalności (art. 5 TUE) oraz
 - b) zasada integracyjna (art. 11 TFUE);
- 2) zasady szczególne polityki UE** w dziedzinie środowiska, tj.:
 - a) zasada ostrożności;
 - b) zasada działania zapobiegawczego;
 - c) zasada naprawiania szkody, w pierwszym rzędzie u źródła;
 - d) zasada „zanieczyszczający płaci” (art. 191 TFUE).

Zasady pomocniczości i proporcjonalności

Zgodnie z **zasadą pomocniczości**, w dziedzinach, które nie należą do jej wyłącznej kompetencji, Unia Europejska podejmuje działania tylko wówczas i tylko w takim zakresie, w jakim cele zamierzonego działania nie mogą zostać osiągnięte w sposób wystarczający przez Państwa Członkowskie, zarówno na poziomie centralnym, jak i regionalnym oraz lokalnym, i jeśli ze względu na rozmiary lub skutki proponowanego działania możliwe jest lepsze ich osiągnięcie na poziomie Unii.

Zgodnie z **zasadą proporcjonalności** zakres i forma działania Unii nie wykraczają poza to, co jest konieczne do osiągnięcia celów Traktatów.

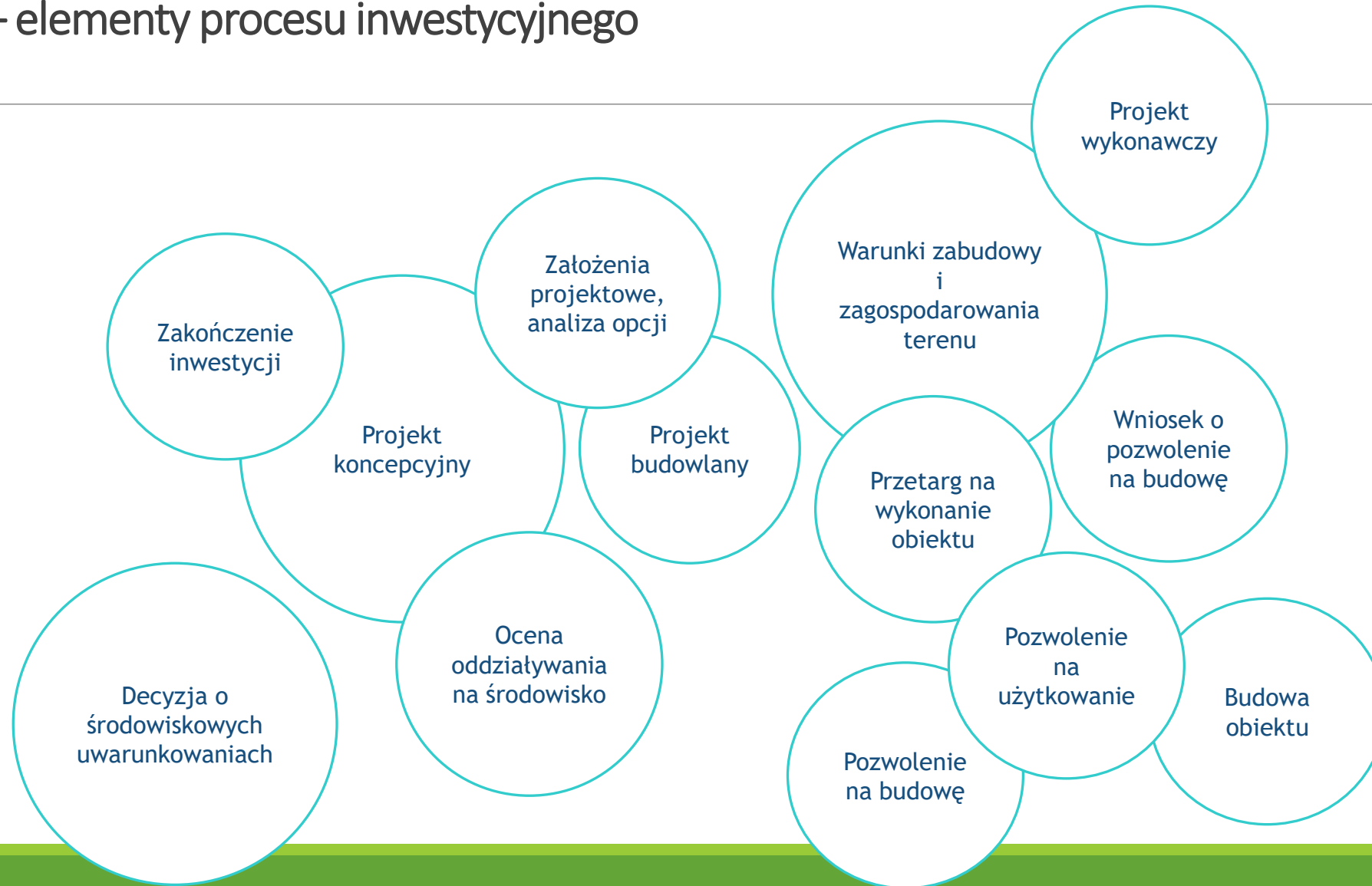
Zasada integracyjna

Przy ustalaniu i realizacji polityk i działań Unii, w szczególności w celu wspierania zrównoważonego rozwoju, muszą być brane pod uwagę wymogi ochrony środowiska.

Proces inwestycyjny a zagadnienia ochrony środowiska

Sekwencja zdarzeń w procesie inwestycyjnym

– elementy procesu inwestycyjnego



Ocena oddziaływania na środowisko (OOŚ)

- ☐ co to jest środowisko?
- ☐ co jest oddziaływaniem na środowisko?
- ☐ postępowanie w sprawie oceny oddziaływania na środowisko i jego podstawy prawne,
- ☐ postępowanie w sprawie oceny oddziaływania na środowisko a społeczeństwo.

Środowisko

To ogół elementów przyrodniczych, w tym także przekształconych w wyniku działalności człowieka, w szczególności:

- powierzchnia ziemi;
- kopaliny;
- wody;
- powietrze;
- krajobraz oraz klimat;
- pozostałe elementy różnorodności biologicznej (w tym zwierzęta i rośliny),
- wzajemne oddziaływania pomiędzy tymi elementami.

Oddziaływanie na środowisko

Oddziaływanie na środowisko to oddziaływanie
na wymieniony ogół elementów środowiska oraz
na zdrowie ludzi.

Postępowanie w sprawie oceny oddziaływania na środowisko - podstawy

Podstawy prawne dotyczące postępowania w sprawie oceny oddziaływania na środowisko wynikają z przepisów prawa wspólnotowego i prawa polskiego.

Główne źródła regulacji stanowią:

- Dyrektywa Parlamentu Europejskiego i Rady 2011/92/UE z dnia 13 grudnia 2011 r. w sprawie oceny skutków wywieranych przez niektóre przedsięwzięcia publiczne i prywatne na środowisko (L 26/1);
- Ustawa z dnia 3 października 2008 r. o udostępnianiu informacji o środowisku i jego ochronie, udziale społeczeństwa w ochronie środowiska oraz o ocenach oddziaływania na środowisko (tj. Dz. U. z 2022 r., poz. 1029 z późn. zm.)

Cele oceny oddziaływania na środowisko

- Kontrola prewencyjna w zakresie ochrony środowiska;
- Identyfikacja, prognozowanie, ocena i mitygacja wpływów proponowanego projektu na środowisko i społeczność lokalną;
- Zagwarantowanie organowi podejmującemu decyzję lepszej i wszechstronnej wiedzy dotyczącej skutków środowiskowych tej decyzji;
- „Uspołecznienie” procesu podejmowania decyzji przez organy decyzyjne.

Kiedy jest wymagane postępowanie w sprawie OOS

Postępowanie w sprawie oceny oddziaływania na środowisko przeprowadza się, gdy:

- Wymaga tego polskie prawo;
- Wymaga tego instytucja udzielająca wsparcia finansowego, dotacji, itp. (np. dla inwestycji realizowanych przy udziale środków z Unii Europejskiej).

Rodzaje postępowań w sprawie OOOŚ

Wyróżnia się następujące rodzaje postępowań w sprawie oceny oddziaływania na środowisko:

- Strategiczna ocena oddziaływania na środowisko;
- Ocena oddziaływania przedsięwzięcia na środowisko oraz na obszary Natura 2000.

Strategiczna ocena oddziaływania na środowisko

To to postępowanie w sprawie oceny oddziaływania na środowisko **skutków realizacji polityki, strategii, planu lub programu.**

Przeprowadzenia strategicznej oceny oddziaływania na środowisko wymagają projekty:

- koncepcji przestrzennego zagospodarowania kraju, studium uwarunkowań i kierunków zagospodarowania przestrzennego gminy, planów zagospodarowania przestrzennego oraz strategii rozwoju regionalnego;
- polityk, strategii, planów lub programów w dziedzinie przemysłu, energetyki, transportu, telekomunikacji, gospodarki wodnej, gospodarki odpadami, leśnictwa, rolnictwa, rybołówstwa, turystyki i wykorzystywania terenu, opracowywanych lub przyjmowanych przez organy administracji, wyznaczających ramy dla późniejszej realizacji przedsięwzięć mogących znacząco oddziaływać na środowisko;
- polityk, strategii, planów lub programów innych niż wymienione powyżej, których realizacja może spowodować znaczące oddziaływanie na obszar Natura 2000 jeżeli nie są one bezpośrednio związane z ochroną obszaru Natura 2000 lub nie wynikają z tej ochrony.

OOŚ planowanych przedsięwzięć

Przeprowadzenia oceny oddziaływania na środowisko wymaga realizacja następujących planowanych przedsięwzięć mogących znacząco oddziaływać na środowisko:

- 1) planowanego przedsięwzięcia mogącego zawsze znacząco oddziaływać na środowisko;
- 2) planowanego przedsięwzięcia mogącego potencjalnie znacząco oddziaływać na środowisko, jeżeli obowiązek przeprowadzenia oceny oddziaływania przedsięwzięcia na środowisko został stwierdzony przez właściwy organ na podstawie przepisów ustawy.

OOŚ planowanych przedsięwzięć

Realizacja planowanego przedsięwzięcia innego niż określone powyżej wymaga przeprowadzenia oceny oddziaływania przedsięwzięcia na obszar Natura 2000, jeżeli:

- 1) przedsięwzięcie to może znacząco oddziaływać na obszar Natura 2000, a nie jest bezpośrednio związane z ochroną tego obszaru lub nie wynika z tej ochrony;
- 2) obowiązek przeprowadzenia oceny oddziaływania przedsięwzięcia na obszar Natura 2000 został stwierdzony przez regionalnego dyrektora ochrony środowiska na podstawie przepisów ustawy.

Ocenę oddziaływania na środowisko przeprowadza się w ramach **postępowania w sprawie wydania decyzji o środowiskowych uwarunkowaniach**.

Decyzja o środowiskowych uwarunkowaniach

Decyzja o środowiskowych uwarunkowaniach określa środowiskowe uwarunkowania realizacji przedsięwzięcia.

Uzyskanie decyzji o środowiskowych uwarunkowaniach jest wymagane dla planowanych:

- 1) przedsięwzięć mogących zawsze znacząco oddziaływać na środowisko;
- 2) przedsięwzięć mogących potencjalnie znacząco oddziaływać na środowisko.

Co do zasady wydanie decyzji o środowiskowych uwarunkowaniach **następuje przed uzyskaniem decyzji o pozwoleniu na budowę** (decyzji o zatwierdzeniu projektu budowlanego).

Wydanie decyzji o środowiskowych uwarunkowaniach następuje także przed dokonaniem zgłoszenia budowy lub wykonania robót budowlanych oraz zgłoszenia zmiany sposobu użytkowania obiektu budowlanego lub jego części.

Decyzja o środowiskowych uwarunkowaniach

Decyzja środowiskowa (**decyzja o środowiskowych uwarunkowaniach**) –
rozstrzygnięcie organu administracji publicznej określające
środowiskowe uwarunkowania realizacji przedsięwzięcia;
jej uzyskanie jest wymagane przed realizacją przedsięwzięć mogących zawsze znacząco
oddziaływać na środowisko i mogących potencjalnie znacząco oddziaływać na środowisko (i
następuje przed wystąpieniem o uzyskanie decyzji "zezwalającej na realizację przedsięwzięcia",
np. pozwolenie na budowę itp.).

Screening oraz Scoping

Dwa „nieoficjalne” pojęcia występujące w nomenklaturze związanej z procesem oceny oddziaływania na środowisko, często używane w tym procesie.

- **Screening** – to kwalifikacja przedsięwzięcia, służy stwierdzeniu przez właściwy organ, czy przeprowadzenie oceny oddziaływania na środowisko dla planowanego przedsięwzięcia potencjalnie znacząco oddziałującego na środowisko jest konieczne. Procedura screeningu kończy się wydaniem stosownego postanowienia.
- **Scoping** – to ustalenie zakresu raportu, dotyczy planowanych przedsięwzięć mogących zawsze znacząco oddziaływać na środowisko. Procedura scopingu kończy się wydaniem stosownego postanowienia

Proces oceny środowiskowej

Na ocenę środowiskową składają się:

- stwierdzenie, czy konieczne jest przeprowadzenie procesu oceny oddziaływania na środowisko;
- ustalenie zakresu raportu o oddziaływaniu na środowisko;
- przygotowanie i dostarczenie raportu o oddziaływaniu na środowisko;
- weryfikacja raportu o oddziaływaniu na środowisko;
- uzyskanie wymaganych ustawą opinii i uzgodnień;
- zapewnienie możliwości udziału społeczeństwa w postępowaniu;
- uwzględnienie wyników opinii, uzgodnień i uwag społeczeństwa w decyzji;
- wydanie decyzji o środowiskowych uwarunkowaniach;
- podanie decyzji o środowiskowych uwarunkowaniach do publicznej wiadomości.

Prowadzenie postępowania w sprawie OOŚ

Postępowanie w sprawie wydania decyzji o środowiskowych uwarunkowaniach wszczyna się **na wniosek podmiotu planującego podjęcie realizacji przedsięwzięcia**.

Do wniosku o wydanie decyzji o środowiskowych uwarunkowaniach należy dołączyć:

- 1) w przypadku przedsięwzięć mogących zawsze znacząco oddziaływać na środowisko – raport o oddziaływaniu przedsięwzięcia na środowisko, a w przypadku gdy wnioskodawca wystąpił o ustalenie zakresu raportu – kartę informacyjną przedsięwzięcia;
- 2) w przypadku przedsięwzięć mogących potencjalnie znacząco oddziaływać na środowisko – kartę informacyjną przedsięwzięcia;
- 3) inne dokumenty wymienione w ustawie.

Karta informacyjna przedsięwzięcia

Karta informacyjna przedsięwzięcia (tzw. KIP) - to dokument (sporządzony przez wnioskodawcę, bądź na jego zlecenie) zawierający podstawowe informacje o planowanym przedsięwzięciu, niezbędny do dokonania ustaleń w przedmiocie obowiązku przeprowadzenia oceny oddziaływania na środowisko, czy też jej zakresu.

Dołączana jest do wniosku o wydanie decyzji o środowiskowych uwarunkowaniach dla przedsięwzięć mogących:

- zawsze znacząco oddziaływać na środowisko, gdy wnioskodawca wystąpi o określenie zakresu raportu o oddziaływaniu przedsięwzięcia na środowisko (scoping);
- potencjalnie znacząco oddziaływać na środowisko - na podstawie informacji zawartych w karcie organ właściwy rozstrzyga, czy w odniesieniu do danego przedsięwzięcia przeprowadzenie oceny jest zasadne i jaki powinien być jej zakres (screening & scoping).

Raport o oddziaływaniu na środowisko

Raport o oddziaływaniu na środowisko (tzw. ROŚ) - to dokument (sporządzony przez wnioskodawcę, bądź na jego zlecenie), zawierający szczegółowe dane dotyczące całości przedsięwzięcia.

Określają one między innymi charakterystykę przedsięwzięcia, opis elementów przyrodniczych środowiska, na które może ono oddziaływać, opis przewidywanego oddziaływania na środowisko i przyjętych przez inwestora rozwiązań lokalizacyjnych, projektowych, technologicznych, technicznych, organizacyjnych.

KIP czy ROŚ – skąd wiemy jaki dokument?

Screening

Rozporządzenie Rady Ministrów z dnia 10 września 2019 r. w sprawie przedsięwzięć mogących znacząco oddziaływać na środowisko (Dz.U. z 2019 r., poz. 1839), określa:

- 1) rodzaje przedsięwzięć mogących **zawsze znacząco** oddziaływać na środowisko;
- 2) rodzaje przedsięwzięć mogących **potencjalnie znacząco** oddziaływać na środowisko;
- 3) przypadki, w których zmiany dokonywane w obiektach są kwalifikowane jako przedsięwzięcia, o których mowa w pkt 1 i 2.

Jeśli planowane przez nas przedsięwzięcie wymienione jest wśród rodzajów mogących zawsze znacząco oddziaływać na środowisko (punkt 1) – wymagane jest sporządzenie raportu o oddziaływaniu na środowisko. Jednakże można w tym przypadku opracować KIP i złożyć wniosek o określenie zakresu raportu (scopnig).

Jeśli planowane przedsięwzięcie może potencjalnie znacząco oddziaływać na środowisko (punkt 2) – wymagane jest złożenie Karty Informacyjnej Przedsięwzięcia, na podstawie której organ wydający decyzję o środowiskowych uwarunkowaniach, po zasięgnięciu opinii organów ochrony środowiska, wyda postanowienie co do konieczności sporządzenia raportu i co do jego zakresu.

Prowadzenie postępowania w sprawie OOŚ

kto?

Organem właściwym do wydania decyzji o środowiskowych uwarunkowaniach jest:

- 1) Regionalny dyrektor ochrony środowiska w przypadku m.in.: dróg, linii kolejowych, napowietrznych linii energetycznych, instalacji przesyłu ropy naftowej, sztucznych zbiorników wodnych, obiektów jądrowych, przedsięwzięć realizowanych na terenach zamkniętych, przedsięwzięć na obszarach morskich, lotnisk użytku publicznego;
- 2) Starosta – w przypadku scalania, wymiany lub podziału gruntów;
- 3) Dyrektor regionalnej dystrykcji Lasów Państwowych - w przypadku zmiany lasu, stanowiącego własność Skarbu Państwa, na użytek rolny;
- 4) wójt, burmistrz, prezydent miasta – w przypadku pozostałych przedsięwzięć.

Raport o oddziaływaniu na środowisko

Raport o oddziaływaniu na środowisko opisuje wpływ realizacji przedsięwzięcia na wszystkie elementy środowiska oraz na ludzi.

Prawo unijne oraz prawo polskie wymagają przedstawienia w raporcie potencjalnie znaczących oddziaływań na środowisko oraz rozsądnych wariantów alternatywnych.

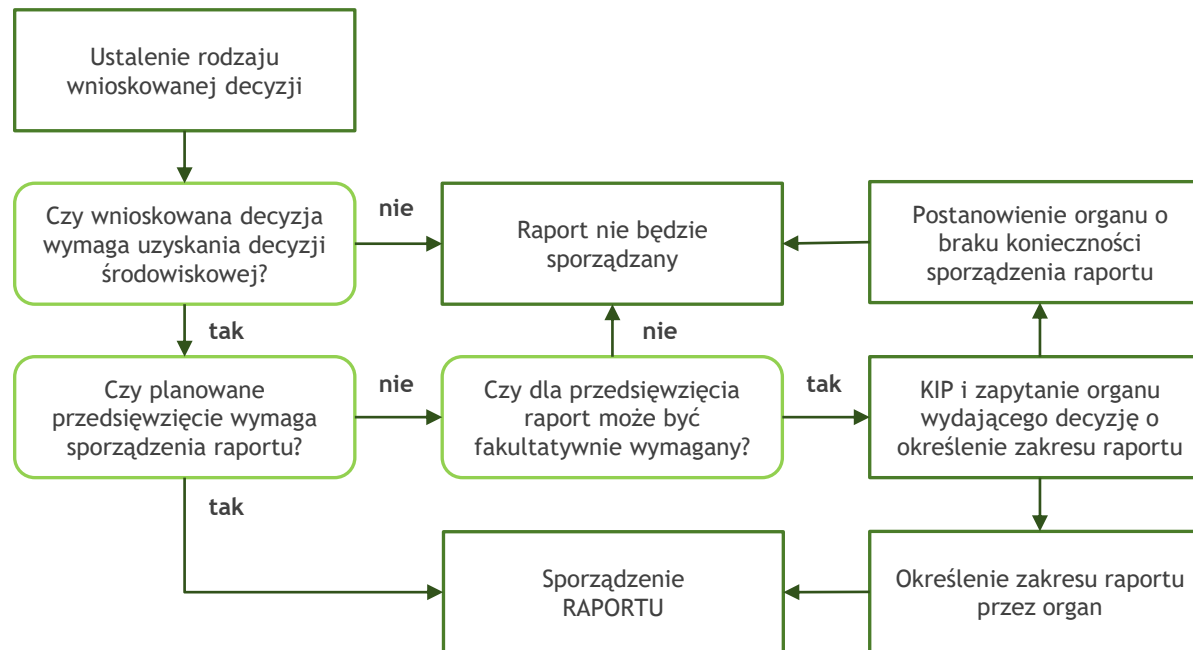
W ramach rozsądnych wariantów alternatywnych zaleca się stosować te same opcje, które rozpatrywano w ramach opcji inwestycyjnych i które rozpatruje się w ramach studium wykonalności (biznes planu)

Ustalenie konieczności sporządzenia ROŚ

Ustawa z dnia 3 października 2008 r. o udostępnianiu informacji o środowisku i jego ochronie, udziale społeczeństwa w ochronie środowiska oraz o ocenach oddziaływania na środowisko **określa w art. 71 rodzaje decyzji, które muszą być poprzedzone uzyskaniem decyzji o środowiskowych uwarunkowaniach.**

Czy raport - Rozporządzenie Rady Ministrów z dnia 10 września 2019 r. w sprawie przedsięwzięć mogących znacząco oddziaływać na środowisko (tekst jednolity Dz. U. z 2019 r., poz. 1839),

Ustalenie konieczności sporządzenia ROŚ



Raport o oddziaływaniu na środowisko fazy

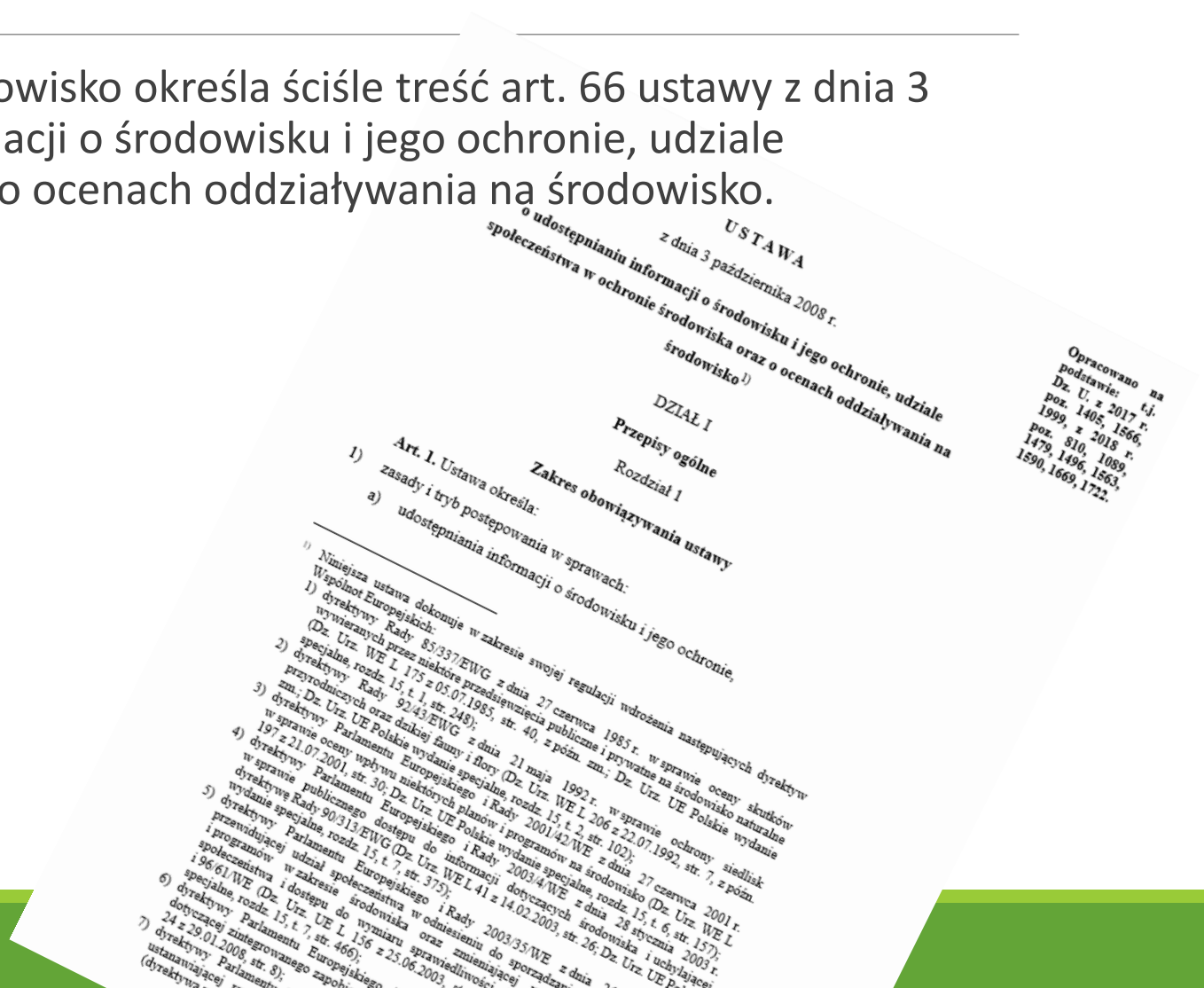
Raport o oddziaływaniu na środowisko powinien uwzględniać oddziaływanie przedsięwzięcia na środowisko na etapach jego:

- realizacji,
- eksploatacji,
- likwidacji.



ROŚ - zawartość

Zawartość raportu o oddziaływaniu na środowisko określa ściśle treść art. 66 ustawy z dnia 3 października 2008 r. o udostępnianiu informacji o środowisku i jego ochronie, udziale społeczeństwa w ochronie środowiska oraz o ocenach oddziaływania na środowisko.



Zawartość ROŚ

- 1) Opis planowanego przedsięwzięcia,
- 2) Opis elementów przyrodniczych środowiska objętych zakresem przewidywanego oddziaływania planowanego przedsięwzięcia na środowisko,
- 3) Opis istniejących w sąsiedztwie lub w bezpośrednim zasięgu oddziaływania planowanego przedsięwzięcia zabytków chronionych na podstawie przepisów o ochronie zabytków i opiece nad zabytkami,
- 4) Opis krajobrazu, w którym dane przedsięwzięcie ma być zlokalizowane,
- 5) Informacje na temat powiązań z innymi przedsięwzięciami, w szczególności kumulowania się oddziaływań przedsięwzięć realizowanych, zrealizowanych lub planowanych, dla których wydano decyzję o środowiskowych uwarunkowaniach, znajdujących się na terenie, na którym planuje się realizację przedsięwzięcia, oraz w obszarze oddziaływania przedsięwzięcia lub których oddziaływania mieszczą się w obszarze oddziaływania planowanego przedsięwzięcia – w zakresie, w jakim ich oddziaływania mogą prowadzić do skumulowania oddziaływań z planowanym przedsięwzięciem,
- 6) Opis przewidywanych skutków dla środowiska w przypadku niepodejmowania przedsięwzięcia, uwzględniający dostępne informacje o środowisku oraz wiedzę naukową,

Zawartość ROŚ

- 7) Opis wariantów,
- 8) Określenie przewidywanego oddziaływania analizowanych wariantów na środowisko, porównanie oddziaływań analizowanych wariantów,
- 9) Uzasadnienie proponowanego przez wnioskodawcę wariantu,
- 10) Opis metod prognozowania
- 11) Opis planowanych do wdrożenia działań
- 12) Dla instalacji – porównanie z BAT
- 13) Strategiczne cele środowiskowe,

Zawartość ROŚ

- 14) Obszary ograniczonego użytkowania,
- 15) Przedstawienie zagadnień w formie graficznej oraz kartograficznej,
- 16) Analiza możliwych konfliktów społecznych,
- 17) Przedstawienie propozycji monitoringu
- 18) Wskazanie trudności wynikających z niedostatków techniki lub luk we współczesnej wiedzy jakie napotkano opracowując raport,
- 19) Streszczenie w języku niespecjalistycznym informacji zawartych w raporcie, w odniesieniu do każdego elementu raportu.

Opis planowanego przedsięwzięcia

- a) Charakterystyka całego przedsięwzięcia i warunki użytkowania terenu w fazie budowy i eksploatacji, w tym dla obszarów szczególnego zagrożenia powodzią,
- b) Główne cechy charakterystyczne procesów produkcyjnych,
- c) Przewidywane rodzaje i ilości emisji, w tym odpadów, wynikające z funkcjonowania przedsięwzięcia,
- d) Informacje o różnorodności biologicznej, wykorzystaniu zasobów naturalnych, w tym gleby, wody i powierzchni ziemi
- e) Informacje o zapotrzebowaniu na energię i jej zużyciu,
- f) Informacje o pracach rozbiórkowych dotyczących przedsięwzięć mogących znacząco oddziaływać na środowisko,
- g) Ocenione w oparciu o wiedzę naukową ryzyko wystąpienia poważnych awarii lub katastrof naturalnych i budowlanych, przy uwzględnieniu używanych substancji i stosowanych technologii, w tym ryzyko związane ze zmianą klimatu.

Opis elementów przyrodniczych

- a) Opis elementów przyrodniczych, w tym:
 - i. elementów środowiska objętych ochroną na podstawie ustawy z dnia 16 kwietnia 2004 r. o ochronie przyrody oraz korytarzy ekologicznych w rozumieniu tej ustawy,
 - ii. właściwości hydromorfologicznych, fizykochemicznych, biologicznych i chemicznych wód;
- b) wyniki inwentaryzacji przyrodniczej, przez którą rozumie się zbiór badań terenowych przeprowadzonych na potrzeby scharakteryzowania elementów środowiska przyrodniczego, jeżeli została przeprowadzona, wraz z opisem zastosowanej metodyki; wyniki inwentaryzacji przyrodniczej wraz z opisem metodyki stanowią załącznik do raportu;
- c) inne dane, na podstawie których dokonano opisu elementów przyrodniczych.

Opis zabytków

Należy pamiętać o wszelkich formach ochrony zabytków według ustawy z dnia 23 lipca 2003 r. o ochronie zabytków i opiece nad zabytkami (t.j. Dz. U. z 2022 r., poz. 840).

Formami ochrony zabytków są:

- 1) wpis do rejestru zabytków;
- 2) wpis na Listę Skarbów Dziedzictwa;
- 3) uznanie za pomnik historii;
- 4) utworzenie parku kulturowego;
- 5) ustalenia ochrony w miejscowym planie zagospodarowania przestrzennego albo w decyzji o ustaleniu lokalizacji inwestycji celu publicznego, decyzji o warunkach zabudowy, decyzji o zezwoleniu na realizację inwestycji drogowej, decyzji o ustaleniu lokalizacji linii kolejowej lub decyzji o zezwoleniu na realizację inwestycji w zakresie lotniska użytku publicznego.

Opis wariantów

Należy przedstawić opis wariantów uwzględniający szczególne cechy przedsięwzięcia lub jego oddziaływania, w tym:

- a) wariantu proponowanego przez wnioskodawcę oraz
- b) racjonalnego wariantu alternatywnego,
- c) racjonalnego wariantu najkorzystniejszego dla środowiska

– wraz **z uzasadnieniem ich wyboru.**

Określenie przewidywanego oddziaływania wariantów na środowisko

Dla **każdego z wariantów** określenie przewidywanego oddziaływania analizowanych wariantów na środowisko, w tym również w przypadku wystąpienia **poważnej awarii przemysłowej i katastrofy** naturalnej i budowlanej, **na klimat**, w tym emisje gazów cieplarnianych i oddziaływania istotne z punktu widzenia dostosowania do zmian klimatu, a także możliwego transgranicznego oddziaływania na środowisko, a w przypadku drogi w transeuropejskiej sieci drogowej, także wpływu planowanej drogi na bezpieczeństwo ruchu drogowego.

Porównanie oddziaływań analizowanych wariantów

Dla **każdego z wariantów** należy dokonać porównania oddziaływań analizowanych wariantów na:

- a) ludzi, rośliny, zwierzęta, grzyby i siedliska przyrodnicze, wodę i powietrze,
- b) powierzchnię ziemi, z uwzględnieniem ruchów masowych ziemi, i krajobraz,
- c) dobra materialne,
- d) zabytki i krajobraz kulturowy, objęte istniejącą dokumentacją, w szczególności rejestrem lub ewidencją zabytków,
- e) formy ochrony przyrody, o których mowa w art. 6 ust. 1 ustawy z dnia 16 kwietnia 2004 r. o ochronie przyrody, w tym na cele i przedmiot ochrony obszarów Natura 2000, oraz ciągłość łączących je korytarzy ekologicznych,
- f) elementy wymienione w art. 68 ust. 2 pkt 2 lit. b, jeżeli zostały uwzględnione w raporcie o oddziaływaniu przedsięwzięcia na środowisko lub jeżeli są wymagane przez właściwy organ,
- g) wzajemne oddziaływanie między elementami, o których mowa w lit. a– f.



geoserwis
mapy

[Drukuj](#) [Link](#) [Pom](#)

Podkład mapowy

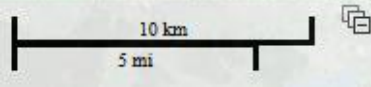
☒ ortofotomapa GUGiK

Legenda

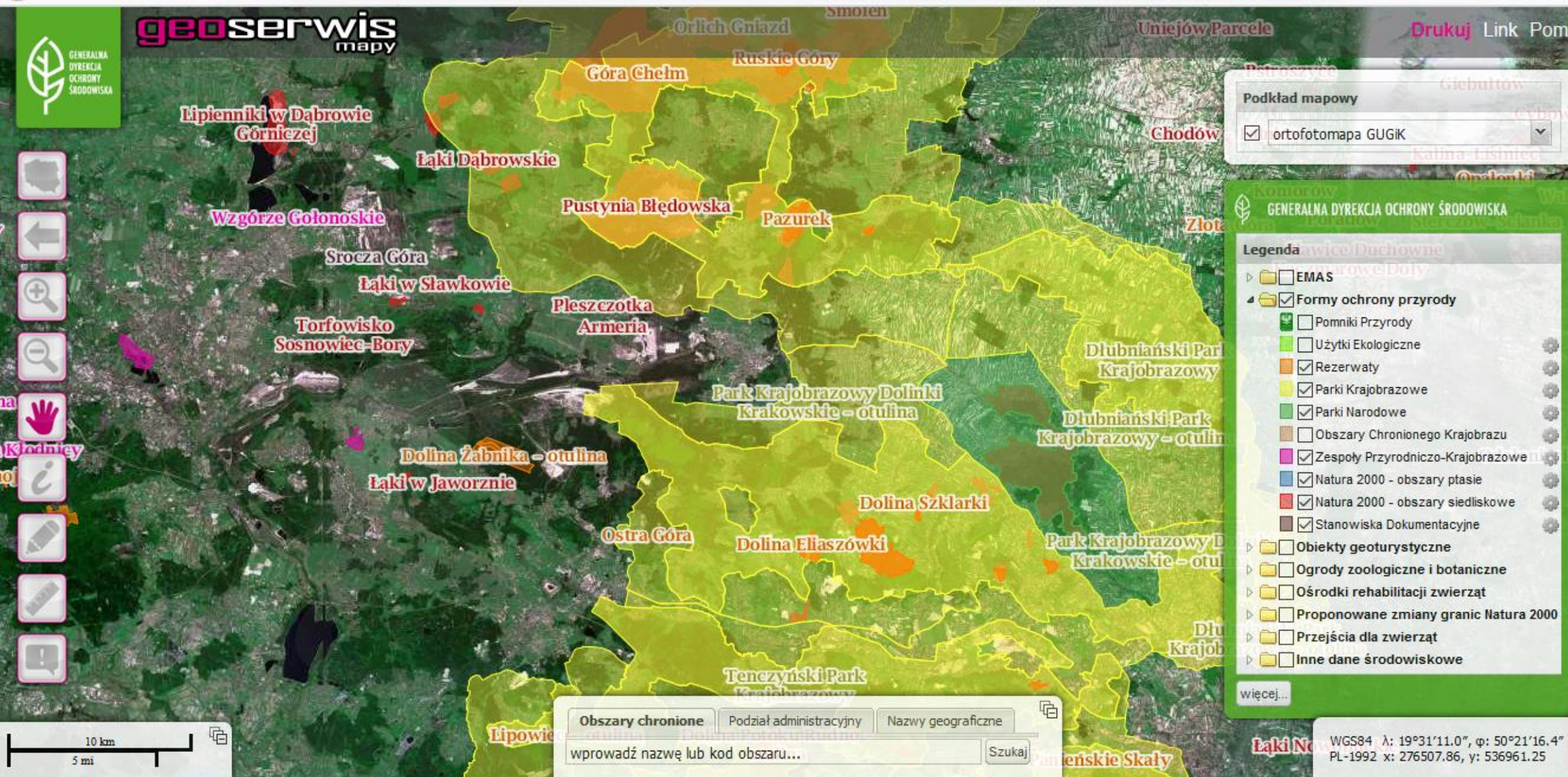
- EMAS
- Formy ochrony przyrody
 - ☐ Pomniki Przyrody
 - ☐ Użytki Ekologiczne
 - ☒ Rezerваты
 - ☒ Parki Krajobrazowe
 - ☒ Parki Narodowe
 - ☐ Obszary Chronionego Krajobrazu
 - ☒ Zespoły Przyrodniczo-Krajobrazowe
 - ☒ Natura 2000 - obszary ptasie
 - ☒ Natura 2000 - obszary siedliskowe
 - ☒ Stanowiska Dokumentacyjne
- Obiekty geoturystyczne
- Ogrody zoologiczne i botaniczne
- Ośrodki rehabilitacji zwierząt
- Proponowane zmiany granic Natura 2000
- Przejścia dla zwierząt
- Inne dane środowiskowe

[więcej...](#)

🗺️
⬅️
🔍
🔍
👤
📄
📄
🗨️



Obszary chronione **Podział administracyjny** **Nazwy geograficzne**



WGS84 λ: 19°31'11.0", φ: 50°21'16.4"
PL-1992 x: 276507.86, y: 536961.25

Opis metod prognozowania

Opis metod prognozowania zastosowanych przez wnioskodawcę oraz opis przewidywanych znaczących oddziaływań planowanego przedsięwzięcia na środowisko, obejmujący:

- bezpośrednio,
- pośrednio,
- wtórne,
- skumulowane,
- krótko-, średnio- i długoterminowe,
- stałe i chwilowe

oddziaływania na środowisko, wynikające z:

- a) istnienia przedsięwzięcia,
- b) wykorzystywania zasobów środowiska,
- c) emisji.

Opis planowanych do wdrożenia działań

Opis przewidywanych do wdrożenia działań mających na celu

- unikanie,
 - zapobieganie,
 - ograniczanie lub kompensację przyrodniczą negatywnych oddziaływań na środowisko,
- w szczególności na formy ochrony przyrody, o których mowa w art. 6 ust. 1 ustawy z dnia 16 kwietnia 2004 r. o ochronie przyrody, w tym na cele i przedmiot ochrony obszaru Natura 2000, oraz ciągłość łączących je korytarzy ekologicznych,
- wraz z oceną ich skuteczności odpowiednio na etapach realizacji, eksploatacji i likwidacji przedsięwzięcia.

Raport dla instalacji

Jeżeli planowane przedsięwzięcie jest związane z użyciem instalacji, porównanie proponowanej technologii z technologią spełniającą wymagania, o których mowa w art. 143 ustawy z dnia 27 kwietnia 2001 r. – Prawo ochrony środowiska – czyli z najlepszą dostępną techniką (BAT), muszącą spełniać wymagania:

- 1) stosowanie substancji o małym potencjale zagrożeń;
- 2) efektywne wytwarzanie oraz wykorzystanie energii;
- 3) zapewnienie racjonalnego zużycia wody i innych surowców oraz materiałów i paliw;
- 4) stosowanie technologii bezodpadowych i małoodpadowych oraz możliwość odzysku powstających odpadów;
- 5) rodzaj, zasięg oraz wielkość emisji;
- 6) wykorzystywanie porównywalnych procesów i metod, które zostały skutecznie zastosowane w skali przemysłowej;
- 7) postęp naukowo-techniczny.

Cele środowiskowe

W raporcie o oddziaływaniu na środowisko należy odnieść się do celów środowiskowych, które wynikają z dokumentów strategicznych, istotnych z punktu widzenia realizacji przedsięwzięcia.

Zgodnie z zasadami dobrej praktyki odnosimy się do celów środowiskowych UE oraz krajowych strategii ponadregionalnych i zintegrowanych.

Strategie ponadregionalne – dotychczasowe

- 1) Strategia rozwoju społeczno-gospodarczego Polski Wschodniej do roku 2020
- 2) Strategia Rozwoju Polski Południowej do roku 2020
- 3) Strategia Rozwoju Polski Zachodniej do roku 2020
- 4) Strategia Rozwoju Polski Centralnej do roku 2020 z perspektywą 2030

Strategie zintegrowane

- 1) Polityka ekologiczna państwa 2030 – Strategia rozwoju w obszarze środowiska i gospodarki wodnej,
- 2) Krajowa Strategia Rozwoju Regionalnego 2030,
- 3) Strategia Zrównoważonego Rozwoju Transportu 2030,
- 4) Strategia Zrównoważonego Rozwoju Wsi, Rolnictwa i Rybactwa 2030,
- 5) Strategia Rozwoju Kapitału Społecznego,
- 6) Polityka Energetyczna Polski do 2040 r.

Strategie w opracowaniu

Koncepcja rozwoju kraju do 2050 r. jest obecnie w trakcie opracowywania i powinna zostać przyjęta przez Radę Ministrów do końca 2023 r. Dokument określi globalne trendy rozwojowe, ich potencjalny wpływ na Polskę oraz możliwe scenariusze rozwoju w perspektywie 30 lat. Koncepcja będzie zawierać wizję możliwych ścieżek rozwoju kraju oraz stan wiedzy na temat wpływu czynników globalnych na kształtowanie się sytuacji społeczno-gospodarczej oraz środowiskowo-przestrzennej.

Dokument będzie stanowić podstawę do przygotowania strategii rozwojowych. Rekomendacje w nim zawarte dotyczące sposobów, celów i kierunków działania podmiotów publicznych będą wykorzystywane przy aktualizacji strategii średniookresowych Rządu oraz będą stanowić punkt odniesienia przy opracowaniu strategii innych podmiotów publicznych (m.in. samorządów terytorialnych) oraz prywatnych.

Strategia „centralna”

Strategia na rzecz Odpowiedzialnego Rozwoju do roku 2020 (z perspektywą do 2030 r.) – SOR – została przyjęta przez Radę Ministrów 14 lutego 2017 r. Jest obowiązującym, kluczowym dokumentem państwa polskiego określającym cele, kierunki rozwoju społecznego, gospodarczego i przestrzennego w perspektywie średniookresowej.

W Strategii zawarte są rekomendacje dla realizacji polityk publicznych. Przyjęcie SOR zapoczątkowało również wdrażanie podejścia projektowego w administracji publicznej..

Obszary ograniczonego użytkowania

Raport o oddziaływaniu na środowisko musi wskazać, czy dla planowanego przedsięwzięcia jest konieczne **ustanowienie obszaru ograniczonego użytkowania**, o którym mowa w ustawie z dnia 27 kwietnia 2001 r. – Prawo ochrony środowiska, oraz **określenie granic takiego obszaru**, ograniczeń w zakresie **przeznaczenia terenu**, wymagań technicznych dotyczących obiektów budowlanych i sposobów korzystania z nich; nie dotyczy to przedsięwzięć polegających na budowie lub przebudowie drogi oraz przedsięwzięć polegających na budowie lub przebudowie linii kolejowej lub lotniska użytku publicznego.

Obszary ograniczonego użytkowania

Jeżeli z przeglądu ekologicznego albo z **oceny oddziaływania przedsięwzięcia na środowisko** wymaganej przepisami ustawy z dnia 3 października 2008 r. o udostępnianiu informacji o środowisku i jego ochronie, udziale społeczeństwa w ochronie środowiska oraz o ocenach oddziaływania na środowisko, albo z analizy porealizacyjnej **wynika, że** mimo zastosowania dostępnych rozwiązań technicznych, technologicznych i organizacyjnych **nie mogą być dotrzymane standardy jakości środowiska poza terenem zakładu lub innego obiektu**, to dla oczyszczalni ścieków, składowiska odpadów komunalnych, kompostowni, trasy komunikacyjnej, lotniska, linii i stacji elektroenergetycznej, obiektów sieci gazowej oraz instalacji radiokomunikacyjnej, radionawigacyjnej i radiolokacyjnej **tworzy się obszar ograniczonego użytkowania**.

Forma graficzna i zagadnienia kartograficzne

Możliwie wszystkie zagadnienia dające się przedstawić graficznie – **powinny być w formie graficznej pokazane w raporcie** o oddziaływania na środowisko, np. w formie fotografii przykładowych, już zastosowanych gdzie indziej rozwiązań, mapek z lokalizacją, wykresów oddziaływań na środowisko, schematów blokowych funkcjonowania przedsięwzięcia itp.

Istotne i wymagane jest również **przedstawienie zagadnień w formie kartograficznej w skali odpowiadającej przedmiotowi i szczegółowości analizowanych w raporcie zagadnień** oraz umożliwiające kompleksowe przedstawienie przeprowadzonych analiz oddziaływania przedsięwzięcia na środowisko.

Monitoring

W raporcie winno nastąpić przedstawienie propozycji monitoringu oddziaływania planowanego przedsięwzięcia na etapie jego:

- a) budowy i
- b) eksploatacji lub użytkowania,

w szczególności na formy ochrony przyrody, o których mowa w art. 6 ust. 1 ustawy z dnia 16 kwietnia 2004 r. o ochronie przyrody, w tym na cele i przedmiot ochrony obszaru Natura 2000, oraz ciągłość łączących je korytarzy ekologicznych,

oraz informacje o dostępnych wynikach innego monitoringu, które mogą mieć znaczenie dla ustalenia obowiązków w tym zakresie.

Adaptacja do zmian klimatu i łagodzenie zmian klimatu

| dotkliwość prawdopodobieństwo | I | II | III | IV | V |
|----------------------------------|-----------------------|-----------------------|-------------------------|-------------------------|-------------------------|
| A | niski poziom | niski poziom | niski poziom | niski poziom | umiarkowany poziom |
| B | niski poziom | niski poziom | umiarkowany poziom | umiarkowany poziom | wysoki poziom |
| C | niski poziom | umiarkowany poziom | umiarkowany poziom | wysoki poziom | wysoki poziom |
| D | niski poziom | umiarkowany poziom | wysoki poziom | bardzo wysoki poziom | bardzo wysoki poziom |
| E | umiarkowany poziom | wysoki poziom | bardzo wysoki poziom | bardzo wysoki poziom | bardzo wysoki poziom |

Dziękuję

Marcin Chełkowski

marcin.chelkowski@ivwpolska.pl